

應用統計分析

臺東市人口結構分析



臺東市公所主計室 編印

中華民國 112 年 4 月

目次

壹、前言	1
貳、人口結構	2
一、基本概況	2
二、年齡概況	4
三、教育程度概況	8
四、婚姻概況	9
參、人口成長	12
一、自然增加	12
二、社會增加	14
三、成長趨勢	16
肆、結論及政策建議	17
伍、參考資料	19

凡 例

- 一、本市人口結構分析編列之目的，旨在報導本市人口結構概況統計資料，俾以提供施政考核及釐定施政計畫之參考。
- 二、本市人口結構分析所列資料來源，係根據臺東縣政府主計處及臺東市戶政事務所之資料加以整編而成，其資料來源均分別註明於各表之下，以利查考。
- 三、本市人口結構分析所列數字，以民國 111 年為主(部份資料為110年)，茲為明瞭歷年施政進展之情形起見，盡量將近年資料予以並列，藉資比較。
- 四、表內所列「年」係指全年動態數字(自1月1日至12月31日止)，「年底」係指十二月靜態數字，有特殊情形者，則指「年度」。
- 五、本市人口結構分析所用符號代表意義如下：
 - 「—」符號者表示無數字。
 - 「...」符號者表示數字不詳。
 - 「--」符號者表示有數字但無意義。
 - 「0」符號者表示有數字但不及半單位。
- 六、本市人口結構分析所在資料如有更新數字，均已修正，凡與前期數字不同時，概以本期數字為準。

壹、前言

人口統計資料是提供為政者擬定措施之最基本資料，從數據分析可得知人口數量及內容，預測人口消長趨勢，對政治、社會、經濟、人力資源運用皆有重大參考意義，因此人口結構分析向來為主政者所重視。

臺東市自古即為卑南、阿美兩族遊耕生活市域，清末中葉稱「寶桑庄」。光緒年間設為卑南廳，後由臺灣巡撫劉銘傳改名為臺東直隸州，光緒二十年〈1895〉日本據臺殖民政府為開發東部，始具市街型態乃稱「南鄉新街」或「臺東街」。光復後廢街設鎮，正名為臺東鎮，屬臺東縣政府管轄，為縣治所在地。民國六十五年元旦併同卑南鄉十村升格為縣轄「臺東市」。四十多年來由於醫療衛生進步，死亡率降低，國民平均年齡提高，加上本市人口以從事農業為主，經濟活動不發達，工作機會少，致人口外流，人口數以平均約186人逐年下降，從65年11.2萬下降至111年約10.3萬。

我國人口結構近年來呈現低結婚率、低生育率及人口老化的發展趨勢，當未來青壯年人口老化，而沒有足夠的幼年人口補充成為勞動力時，對於本市人口及產業發展，實為不利之局面。因此，本文旨在藉由不同面向探討本市民國100年至111年現住人口戶籍登記統計資料，如人口年齡、教育程度、婚姻狀況、原住民人口之組成及影響人口成長之因素，以了解本市人口結構之現況，作為有關單位精進相關人口政策之參考。

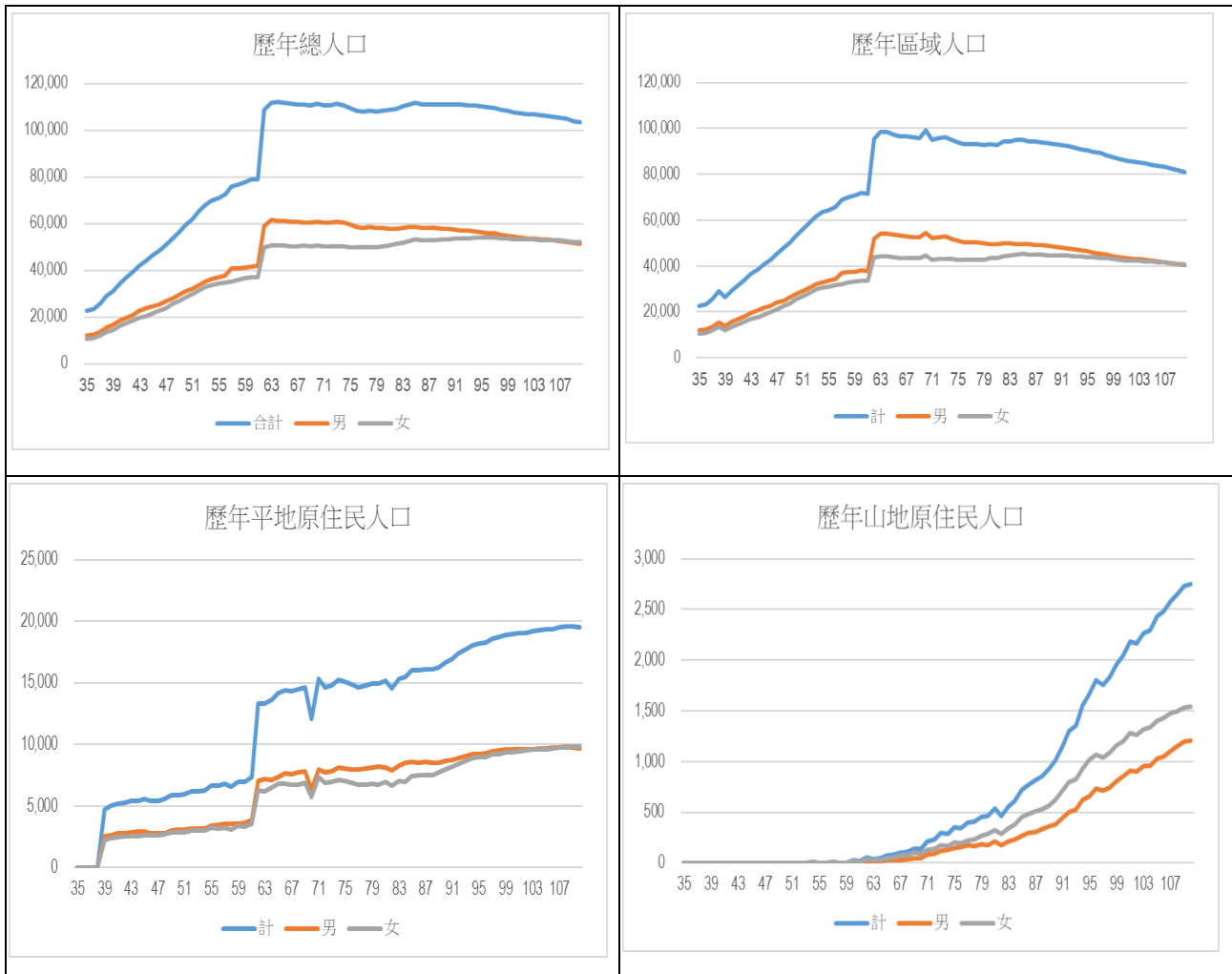
貳、人口結構

一、基本概況

依自民國35年起臺東縣臺東市(以下簡稱本市)之人口統計資料(詳附件一：臺東市人口數及原住民統計)顯示，戰後臺東地區人口急驟上升，至65年改制升格後人口數趨勢向下，其中區域非原住民人口逐年下降，但原住民人口呈上升趨勢，山地原住民人口上升趨勢尤為明顯，除自然增加原因外，申請回復原住民身份及偏鄉往市區遷移是可能原因之一。

圖一 本市歷年人口數變動情形

單位：人



資料來源：臺東市戶政事務所

本市 111 年底人口數為 103,252 人，其中男性人口數為 51,227 人，女性人口數為 52,025 人，性比例為 98.466。

觀察本市近年人口數及性比例¹變動情形，男性人口數由 101 年的 54,374 人，逐年減少至 111 年的 51,227 人，女性人口數由 101 年的 53,346 人，減少至 111 年的 52,025 人。近年因男性人口減少率超過女性減少率，使得本市性比例由 101 年的 101.927，逐年遞減至 111 年的 98.466，且自 107 年起本市人口組成已連續五年呈現「女多男少」的結構。(表一)。

表一 本市近十年人口數及性比例變動情形

年別	人口數(人)			性比例 (男性人口數 /女性人口數) × 100
	合計	男	女	
101年底	107,720	54,374	53,346	101.927
102年底	107,316	54,088	53,228	101.616
103年底	106,929	53,757	53,172	101.100
104年底	106,759	53,641	53,118	100.985
105年底	106,368	53,362	53,006	100.672
106年底	105,960	53,079	52,881	100.374
107年底	105,573	52,775	52,798	99.956
108年底	105,202	52,516	52,686	99.677
109年底	104,803	52,253	52,550	99.435
110年底	103,943	51,699	52,244	98.957
111年底	103,252	51,227	52,025	98.466

資料來源：臺東市戶政事務所

¹ 性比例：指男性人口對女性人口的比例，亦即每百個女子所當男子數。

臺東縣 111 年底人口數為 212,551 人，其中臺東縣各鄉鎮市人口數前四名依序為本市(103,252 人)、卑南鄉(16,846 人)、成功鎮(13,212 人)及太麻里鄉(10,744 人)。人口密度方面，本市 111 年底人口密度為 10.11 人/平方公里，高於太麻里鄉(1.06 人/平方公里)、成功鎮(0.94 人/平方公里)以及卑南鄉(0.41 人/平方公里)。

觀察上述四個行政區近年人口數變動情形，本市與其他鄉鎮人口數大致呈現逐年等速縮減之走勢(表二)。

表二 本市與鄉鎮近十年人口數變動情形及人口密度比較

單位：人/平方公里

年別	鄉鎮市別			
	臺東市	卑南鄉	成功鎮	太麻里鄉
101年底	107,720	17,834	15,253	11,669
102年底	107,316	17,763	15,051	11,595
103年底	106,929	17,700	14,943	11,507
104年底	106,759	17,507	14,652	11,374
105年底	106,368	17,443	14,411	11,304
106年底	105,960	17,399	14,238	11,163
107年底	105,573	17,269	14,059	11,147
108年底	105,202	17,132	13,748	10,984
109年底	104,803	16,961	13,505	10,925
110年底	103,943	16,833	13,330	10,819
111年底	103,252	16,846	13,212	10,744
111年底土地面積	10,216.0674	41,388.6019	14,084.9184	10,166.7419
111年底人口密度	10.11	0.41	0.94	1.06
人口走勢圖				

資料來源：臺東縣各戶政事務所、臺東縣政府主計處統計年報

二、年齡概況

將本市人口數依年齡分為幼年人口、青壯年人口及高齡人口²。111 年底幼年人口數為 13,187 人，占總人口數 12.772%，與 110 年底相比減少 0.946 個百分點。青壯年人口數為 71,951 人，占總人口數 69.685%，與 110 年底相比減少 1.56 個百分點。高齡人口數為 18,114 人，占總人口數 17.543%，與 110 年底相比增加 3.278 個百分點。本市 111 年底高齡人口占總人口數比率已超過 17%，於高齡社會(14%，世界衛生組織定義)邁向超高齡社會(20%)之進程已超過二分之一。

觀察本市近年各年齡組性別比，幼年人口性別比由 101 年的 108.999，逐年增加至 106 年的 110.129 後又下降回 111 年之 109.484，近年本市幼年男性人口數為幼年女性人口數的 1.13 倍左右。青壯年人口性別比由 101 年的 102.583 小幅減少至 111 年的 101.968。高齡人口性別比由 101 年的 89.63，驟減至 111 年的 79.258，表示本市女性高齡人口數明顯多於男性高齡人口數(表三)。

若進一步分析本市近年扶養比³，由於本市幼年人口數逐年減少且高齡人口數逐年增加，在青壯年人口數逐年減少情況下，本市近年之幼年人口扶養比逐年小幅下降，至 107 年最低，近幾年穩定持平，而高齡人口扶養比卻逐年大幅上升。綜合以上兩種情況，發現本市近年扶養比之變動情形主要受到本市高齡人口增加之影響。同時，在老化指數⁴的部分，本市近年老化指數由 101 年底的 75.168，飆升至 111 年底的 137.363，表示本市高齡人口數已超過幼年人口數之 1.37 倍(圖二)。

² 依人口年齡 0 歲至 14 歲、15 歲至 64 歲及 65 歲以上的人口分別定義為幼年人口、青壯年人口及高齡人口。

³ 扶養比係指依賴人口對有工作能力人口的比率，亦即幼年人口及高齡人口對青壯年人口之比率；用指數來表示即每 100 個有工作能力人口應扶養多少個依賴人口。其中，幼年人口扶養比(young dependency ratio)係指工作年齡人口對幼齡人口的負擔指數，計算方式為： $(0-14 \text{ 歲人口數} / 15-64 \text{ 歲人口數}) \times 100$ 。高齡人口扶養比(old dependency ratio)係指工作年齡人口對高齡人口的負擔指數，計算方式為： $(65 \text{ 歲以上人口數} / (15-64 \text{ 歲人口數})) \times 100$ 。

⁴ 老化指數：衡量一地市人口老化程度之指標。 $(\text{老年人口數} / \text{幼年人口數}) \times 100$ 。

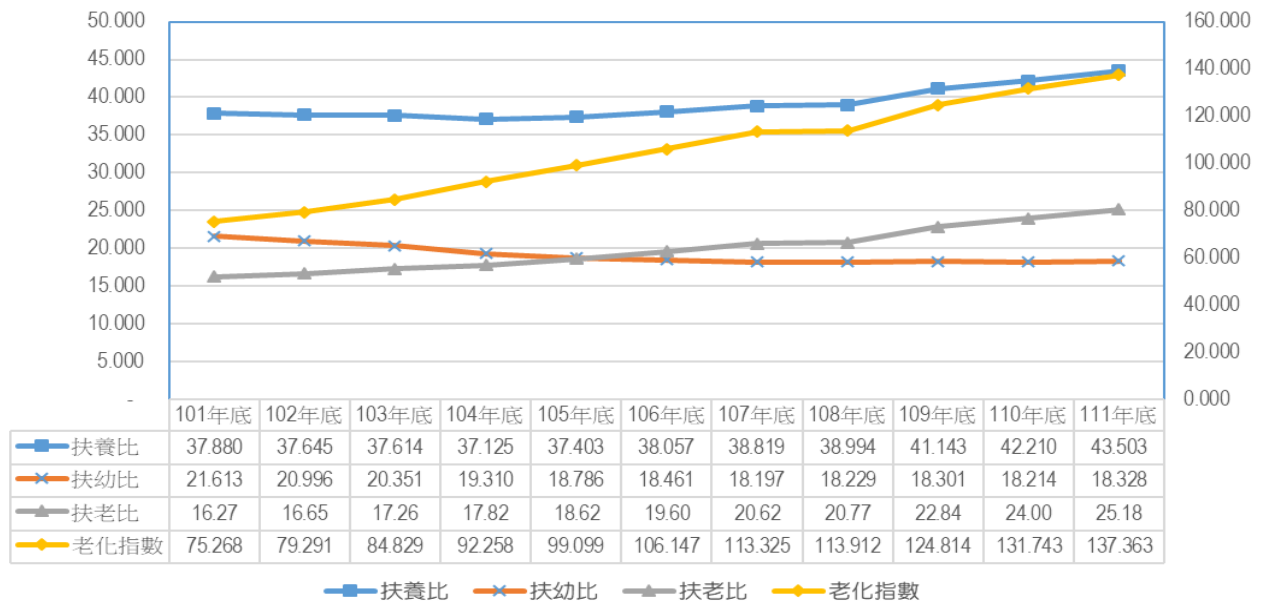
表三 本市近十年年齡結構變動情形

單位：人；%；男/百女

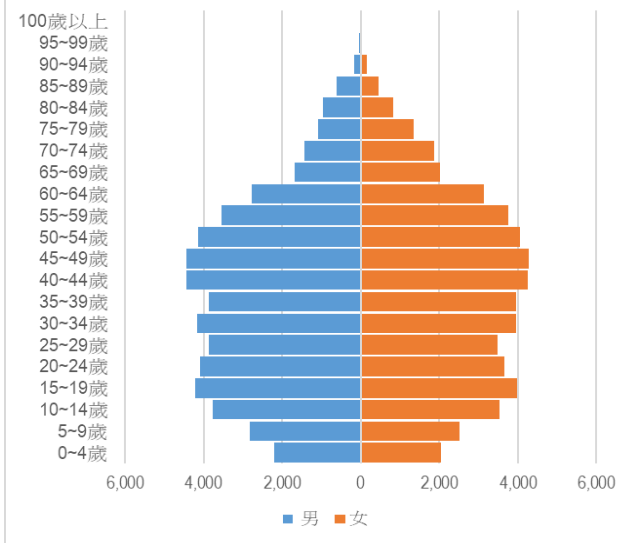
年別	總計	幼年人口(0~14歲)						
		合計		男		女		性別比
		人數	占比	人數	占比	人數	占比	
101年底	107,720	16,885	15.675	8,806	8.175	8,079	7.500	108.999
102年底	107,316	16,370	15.254	8,569	7.985	7,801	7.269	109.845
103年底	106,929	15,813	14.788	8,239	7.705	7,574	7.083	108.780
104年底	106,759	15,034	14.082	7,808	7.314	7,226	6.769	108.054
105年底	106,368	14,543	13.672	7,589	7.135	6,954	6.538	109.131
106年底	105,960	14,169	13.372	7,426	7.008	6,743	6.364	110.129
107年底	105,573	13,839	13.108	7,242	6.860	6,597	6.249	109.777
108年底	105,505	13,837	13.115	7,245	6.867	6,592	6.248	109.906
109年底	104,803	13,589	12.966	7,103	6.777	6,486	6.189	109.513
110年底	103,943	13,313	12.808	6,948	6.684	6,365	6.124	109.159
111年底	103,252	13,187	12.772	6,892	6.675	6,295	6.097	109.484
111年較 110年增 減率%	-0.665	-0.946	-0.284	-0.806	-0.142	-1.100	-0.438	0.297
年別	青壯年人口(15~64歲)							
	合計		男		女		性別比	
	人數	占比	人數	占比	人數	占比		
101年底	78,126	72.527	39,561	36.726	38,565	35.801	102.583	
102年底	77,966	72.651	39,439	36.750	38,527	35.901	102.367	
103年底	77,702	72.667	39,286	36.740	38,416	35.927	102.265	
104年底	77,855	72.926	39,396	36.902	38,459	36.024	102.436	
105年底	77,413	72.778	39,172	36.827	38,241	35.952	102.435	
106年底	76,751	72.434	38,865	36.679	37,886	35.755	102.584	
107年底	76,051	72.036	38,529	36.495	37,522	35.541	102.684	
108年底	75,906	71.945	38,460	36.453	37,446	35.492	102.708	
109年底	74,253	70.850	37,680	35.953	36,573	34.897	103.027	
110年底	73,091	70.318	36,998	35.595	36,093	34.724	102.507	
111年底	71,951	69.685	36,326	35.182	35,625	34.503	101.968	
111年較 110年增 減率%	-1.560	-0.901	-1.816	-1.159	-1.297	-0.636	-0.526	
年別	高齡人口(65歲以上)							
	合計		男		女		性別比	
	人數	占比	人數	占比	人數	占比		
101年底	12,709	11.798	6,007	5.576	6,702	6.222	89.630	
102年底	12,980	12.095	6,080	5.666	6,900	6.430	88.116	
103年底	13,414	12.545	6,232	5.828	7,182	6.717	86.772	
104年底	13,870	12.992	6,437	6.029	7,433	6.962	86.600	
105年底	14,412	13.549	6,601	6.206	7,811	7.343	84.509	
106年底	15,040	14.194	6,788	6.406	8,252	7.788	82.259	
107年底	15,683	14.855	7,004	6.634	8,679	8.221	80.701	
108年底	15,762	14.940	7,043	6.676	8,719	8.264	80.778	
109年底	16,961	16.184	7,470	7.128	9,491	9.056	78.706	
110年底	17,539	16.874	7,753	7.459	9,786	9.415	79.225	
111年底	18,114	17.543	8,009	7.757	10,105	9.787	79.258	
111年較 110年增 減率%	3.278	3.970	3.302	3.993	3.260	3.951	0.041	

資料來源：臺東市戶政事務所

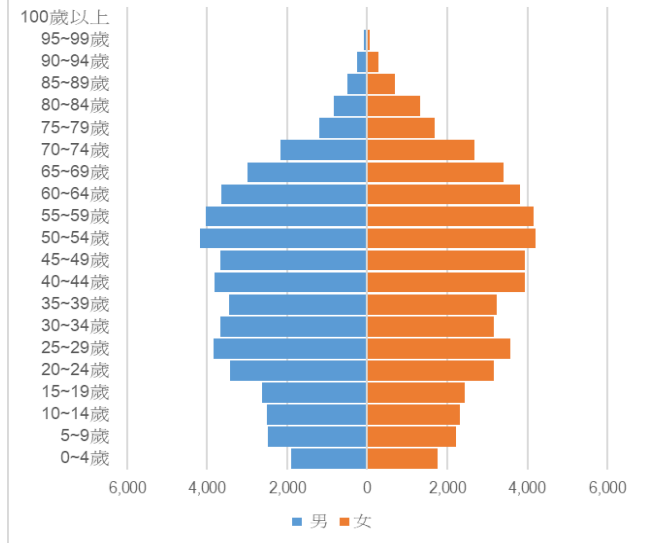
圖二 本區近十年扶養比及老化指數變動情形



圖三 本市101年人口金字塔



圖四 本市111年人口金字塔



將本市各年齡人口數分布情形依性別繪製成人口金字塔⁵，相較於本市 101 年人口金字塔，111 年人口金字塔人口分布較往高齡人口方向集中，且右半邊女性人口數多於左半邊男性人口數，再次驗證本市已呈現「高齡」及「女多於男」的人口結構 (圖三及圖四)。

⁵ 人口金字塔是人口學領域用來研究一個地市或國家在某一特定年度的人口結構。自縱軸將該年度的人口數依照男、女兩性人口數一分为二(男左女右)，再分別將人口數依每一年齡層繪製成橫條圖，而每一橫軸由低至高代表年齡由幼至長。即為人口金字塔。

三、教育程度概況

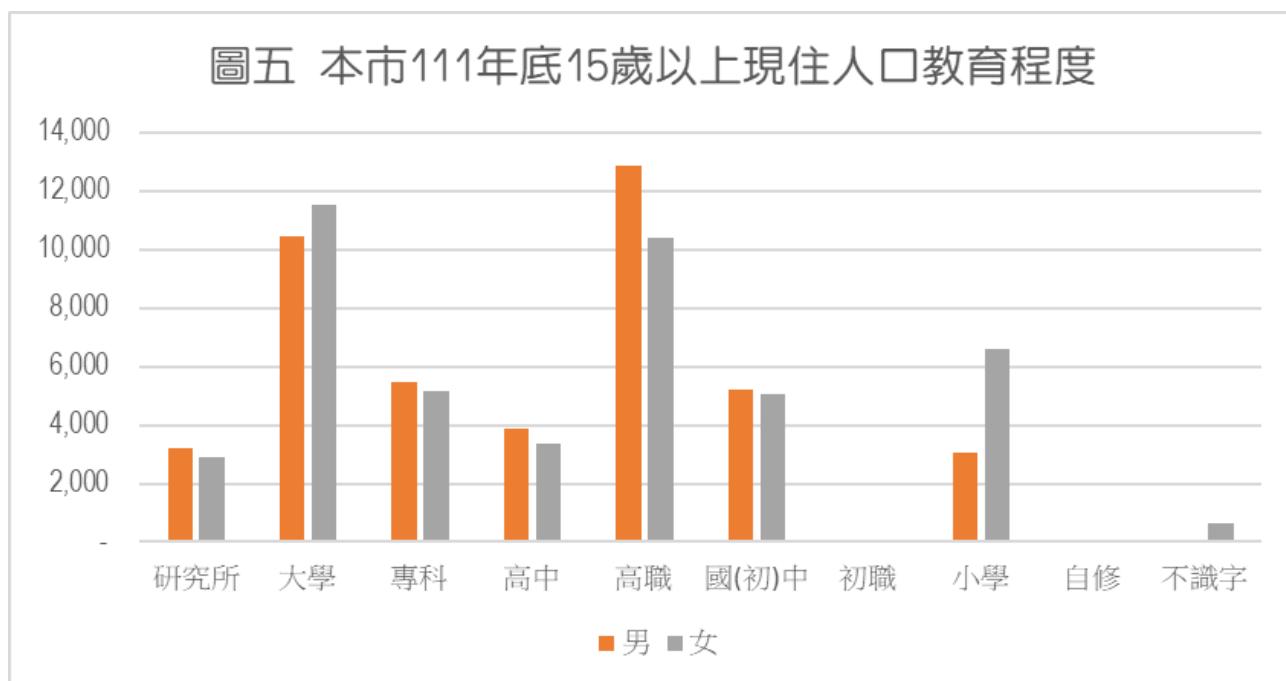
將本市人口依教育程度劃分，本市 15 歲以上現住人口為 90,065 人，其中以高職學歷者 23,190 人最多，其次為大學學歷者 21,990 人，再者為專科(含專科前三年)學歷者 10,651 人。而在高職學歷者方面，男性明顯多於女性，國小學歷及不識字者則為女性明顯多於男性(表四、圖五)。

表四 本市111年底15歲以上現住人口之教育程度

單位：人

	合計	研究所	大學	專科	高中	高職	國(初)中	初職	小學	自修	不識字
總計	90,065	6,108	21,990	10,651	7,224	23,190	10,302	147	9,652	119	682
男	44,335	3,231	10,464	5,486	3,860	12,825	5,231	89	3,056	27	66
女	45,730	2,877	11,526	5,165	3,364	10,365	5,071	58	6,596	92	616

資料來源：臺東市戶政事務所



進一步比較本市與鄰近各鄉資料，本市 15 歲以上現住人口教育程度具大學及以上學歷者占 31.44%，高於鄰近之卑南鄉、太麻里鄉及綠島鄉(表五)。

表五 本市111年底15歲以上現住人口教育程度與鄰近各鄉比較

單位：人；%

	專科及以下者	占比	大學及以上者	占比
臺東市	61,285	68.56	28,098	31.44
卑南鄉	12,190	80.68	2,919	19.32
太麻里鄉	7,978	82.49	1,693	17.51
綠島鄉	2,617	77.17	774	22.83

資料來源：臺東市及太麻里戶政事務所

附註：學歷包含肄業及畢業者。

四、婚姻概況

將本市現住人口數依婚姻狀況分類，本市 110 年底現住人口未婚者 45,765 人，占總人口數 44.03%，有配偶者 40,608 人，占總人口數 39.07%，離婚者 10,270 人，占總人口數 9.88%，喪偶者人 7,300 人，占總人口數 7.02%(表六)。

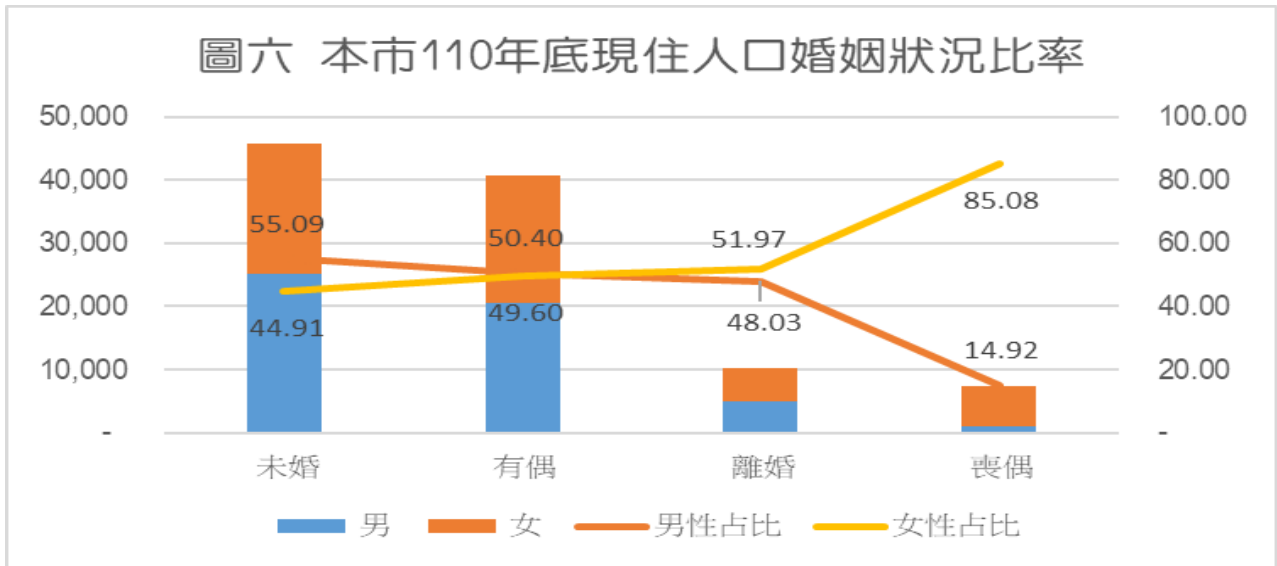
表六 本市110年底現住人口之婚姻狀況

單位：人；%

性別	總計	未婚	占比	有偶	占比	離婚	占比	喪偶	占比
合計	103,943	45,765	44.03	40,608	39.07	10,270	9.88	7,300	7.02
男	51,699	25,211	48.76	20,466	39.59	4,933	9.54	1,089	2.11
女	52,244	20,554	39.34	20,142	38.55	5,337	10.22	6,211	11.89

資料來源：臺東縣政府統計年報

若比較本市 110 年的現住人口不同性別之婚姻狀況，未婚者為男性占48.76%為大多數，而離婚者及喪偶者皆為女性占多數，喪偶者為女性者更高達 85.08% (圖六)。



資料來源：臺東縣政府主計處統計年報

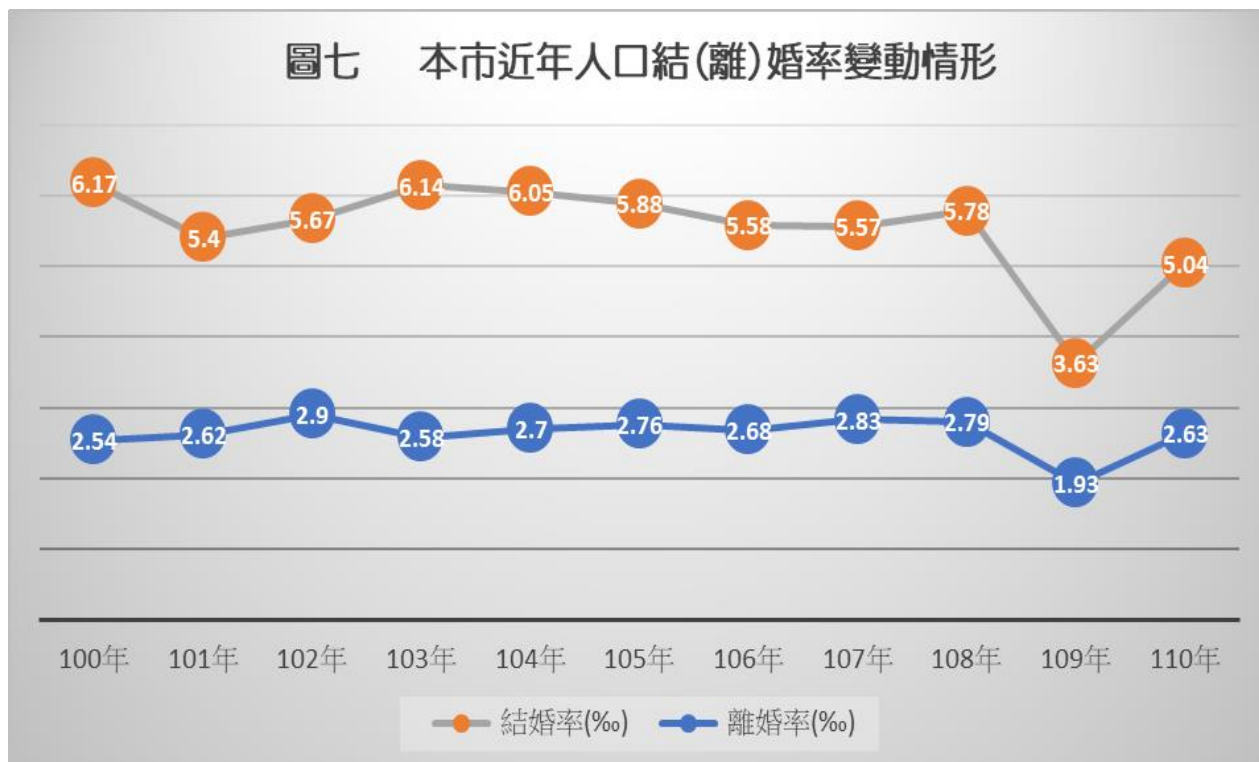
進一步分析本市近年現住人口結婚及離婚人數，發現近年離婚率大多維持在2‰~3‰之間上下波動，而結婚率由100年的6.17‰，因新冠肺炎疫情影響，減少至109年的3.63‰，為近年的新低，惟110年又回升為5.04‰(表七、圖七)。

表七 本市近年現住人口結婚及離婚數

年別	年底總人口	結婚對數	結婚率(‰)	離婚對數	離婚率(‰)
100年	108,310	670	6.17	276	2.54
101年	107,720	583	5.4	283	2.62
102年	107,316	611	5.67	312	2.9
103年	106,929	658	6.14	276	2.58
104年	106,759	646	6.05	289	2.7
105年	106,368	627	5.88	294	2.76
106年	105,960	592	5.58	285	2.68
107年	105,573	589	5.57	299	2.83
108年	105,202	609	5.78	294	2.79
109年	104,803	381	3.63	203	1.93
110年	103,943	526	5.04	274	2.63

資料來源：臺東縣政府主計處統計年報

圖七 本市近年人口結(離)婚率變動情形



另分析本縣 90年至 110年之 20-39 歲未婚率，各性別皆逐年提高，近十年男性四年齡層未婚率維持在高點，且歷年各年齡層男性未婚率皆較女性未婚率高，女性未婚率增幅尤為明顯，其中 30-34 歲層級，女性未婚率110 年 51.63%較 90 年 21.47%增幅 2.4 倍最高(表八、圖八)。

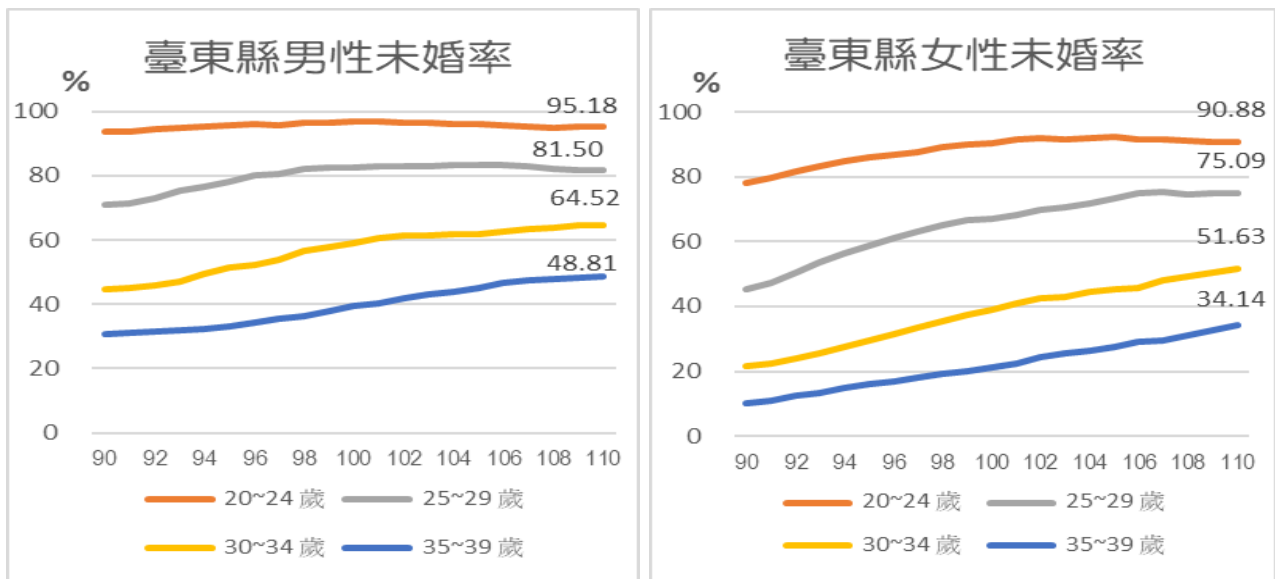
表八 本縣歷年四年齡層未婚情形

單位：%

年別	男				女			
	20~24 歲	25~29 歲	30~34 歲	35~39 歲	20~24 歲	25~29 歲	30~34 歲	35~39 歲
90	93.52	71.11	44.71	30.78	78.14	45.37	21.47	10.03
91	93.74	71.29	44.92	31.31	79.54	47.31	22.48	11.07
92	94.30	73.11	45.78	31.48	81.51	50.57	24.10	12.44
93	94.89	75.51	47.16	31.92	83.40	53.63	25.63	13.43
94	95.12	76.55	49.54	32.29	84.80	56.17	27.37	14.99
95	95.54	78.05	51.52	33.07	86.01	58.59	29.54	16.09
96	95.98	79.98	52.31	34.38	86.80	61.16	31.41	17.06
97	95.77	80.57	53.99	35.32	87.69	63.20	33.62	18.02
98	96.29	82.07	56.45	36.43	89.17	64.88	35.37	19.09
99	96.53	82.45	57.95	38.04	89.80	66.50	37.27	19.98
100	96.69	82.33	59.07	39.61	90.28	67.01	39.10	21.08
101	96.77	82.97	60.71	40.32	91.37	68.23	41.15	22.42
102	96.58	82.96	61.47	41.89	91.93	69.74	42.39	24.39
103	96.44	83.02	61.54	43.15	91.68	70.50	42.98	25.58
104	96.12	83.35	61.80	43.98	92.02	71.86	44.43	26.48
105	96.03	83.15	61.95	44.92	92.17	73.45	45.12	27.50
106	95.70	83.23	62.51	46.47	91.65	74.90	45.82	29.15
107	95.19	82.97	63.31	47.45	91.50	75.43	48.11	29.63
108	94.81	82.04	63.83	47.81	91.22	74.56	49.39	30.93
109	95.05	81.59	64.38	48.10	90.88	75.08	50.59	32.85
110	95.18	81.50	64.52	48.81	90.88	75.09	51.63	34.14

資料來源：臺東縣政府主計處統計年報

圖八 本縣歷年四年齡層未婚趨勢



參、人口成長

一、自然增加

觀察本市近年人口自然增加變動情形，粗死亡率⁶由 101 年的 8.786‰，緩升至 111 年的 10.280‰。近年之粗出生率⁷由 101 年(龍年)的 8.091‰，下降至 111 年的 6.805‰。105年起由於粗出生率較粗死亡率差距逐年擴大，故本市人口自然增加率⁸因此受影響減少幅度逐年加大(表九、圖九)。

表九 本市近年人口自然增加變動情形

年別	年底總人口 (人)	自然增加				
		自然增加率 (‰)	出生人數(人)	粗出生率 (‰)	死亡人數(人)	粗死亡率 (‰)
101年	107,720	-0.694	874	8.091	949	8.786
102年	107,316	-0.781	780	7.255	864	8.036
103年	106,929	-0.887	839	7.832	934	8.719
104年	106,759	-1.123	788	7.375	908	8.498
105年	106,368	-2.440	769	7.216	1,029	9.656
106年	105,960	-1.780	739	6.961	928	8.741
107年	105,573	-1.588	705	6.666	873	8.254
108年	105,505	-2.265	720	6.822	959	9.087
109年	104,803	-2.663	617	5.868	897	8.530
110年	103,943	-3.162	664	6.362	994	9.524
111年	103,252	-3.475	705	6.805	1,065	10.280

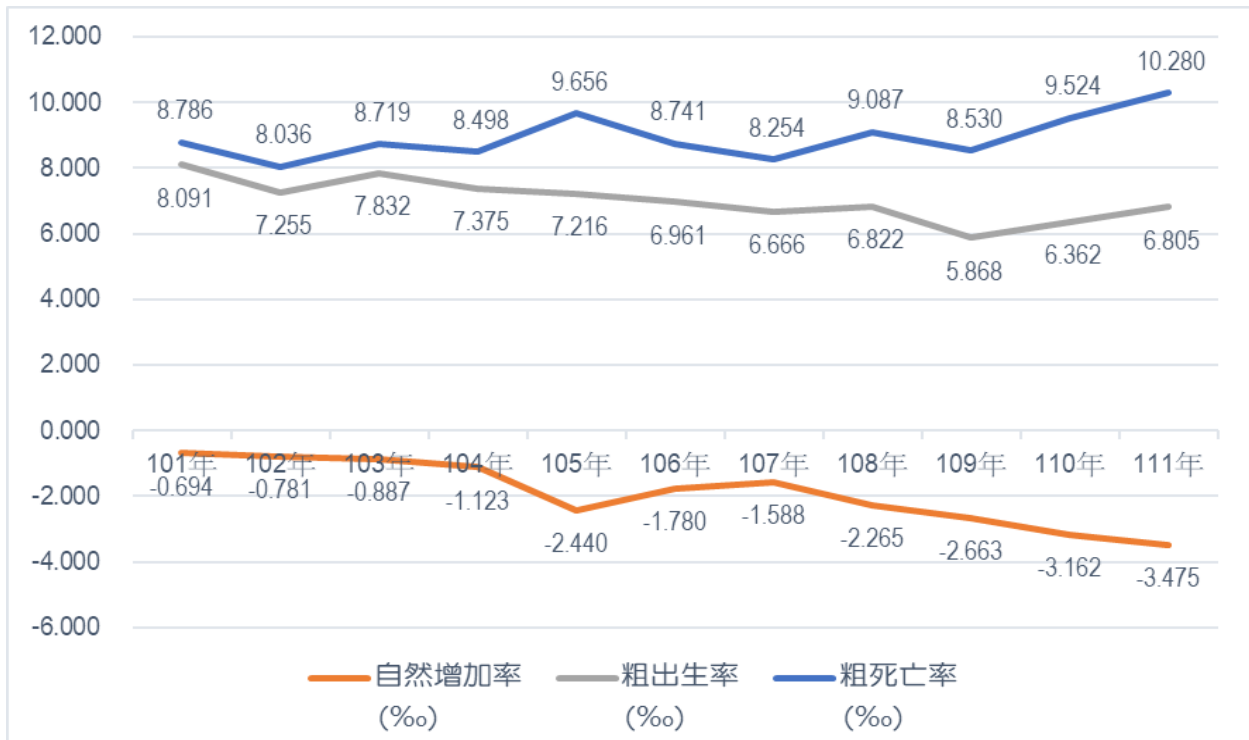
資料來源：臺東市戶政事務所

⁶ 粗死亡率：每千人中死亡人口比率。(死亡人數÷期中人口數)×1,000。

⁷ 粗出生率：每千人中出生人口比率。(出生人數÷期中人口數)×1,000。

⁸ 自然增加率：自然增加數對期中人口數的比率，即粗出生率與粗死亡率之差。

圖九 本市近年人口自然增加情形



二、社會增加

觀察本市近年人口社會增加變動情形，遷入率⁹及遷出率¹⁰皆呈現逐年遞減的走勢。自 101 年迄今，本市社會增加率¹¹皆為負數，代表本市遷出人口數皆大於遷入人口數，存在人口外移的現象(表十、圖十)。

表十 本市近年人口社會增加變動情形

年別	年底總人口 (人)	社會增加				
		社會增加率 (‰)	遷入人數 (人)	遷入率 (‰)	遷出人數 (人)	遷出率 (‰)
101年	107,720	-4.768	3,405	31.523	3,920	36.291
102年	107,316	-2.976	3,460	32.181	3,780	35.157
103年	106,929	-2.726	3,544	33.084	3,836	35.809
104年	106,759	-0.468	3,477	32.543	3,527	33.011
105年	106,368	-1.229	3,031	28.443	3,162	29.672
106年	105,960	-2.063	3,074	28.955	3,293	31.018
107年	105,573	-2.071	3,279	31.002	3,498	33.073
108年	105,505	-1.251	3,136	29.714	3,268	30.965
109年	104,803	-1.132	2,955	28.102	3,074	29.233
110年	103,943	-5.078	2,885	27.641	3,415	32.719
111年	103,252	-3.195	3,188	30.773	3,519	33.968

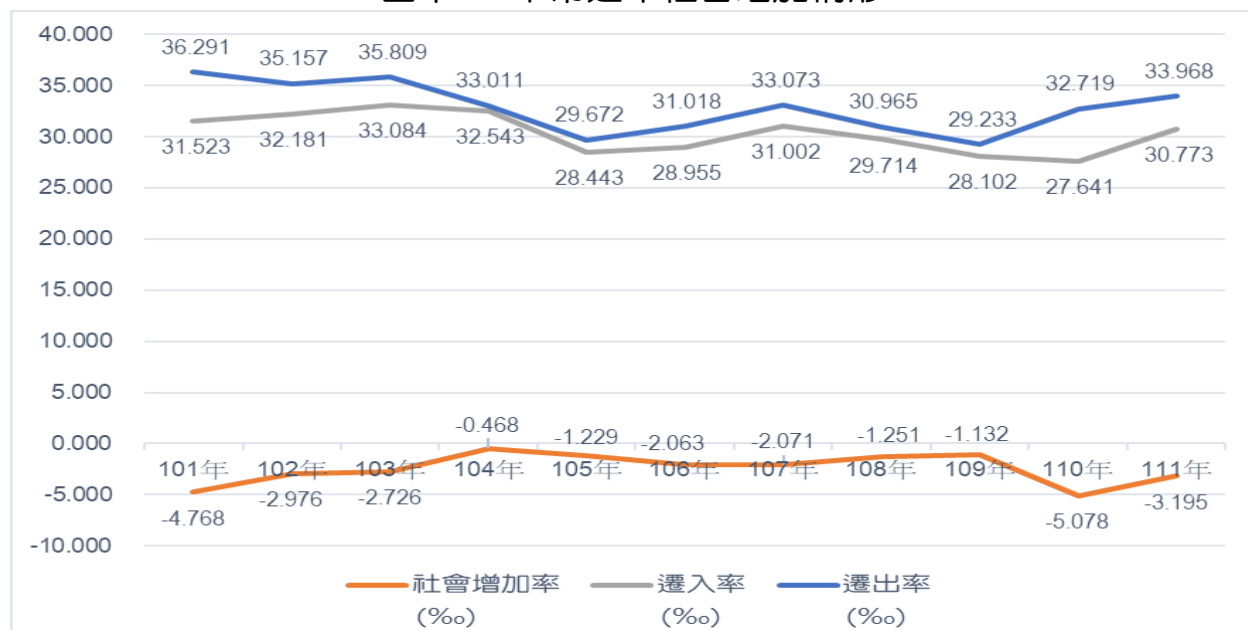
資料來源：臺東市戶政事務所

⁹ 遷入率：遷入人數對期中人口數的比率。(遷入人口數)÷期中人口數×1,000。

¹⁰ 遷出率：遷出人數對期中人口數的比率。(遷出人口數)÷期中人口數×1,000。

¹¹ 社會增加率：為淨遷徙率，指社會增加人數減去遷出人口對期中人口數的比率，即遷入率減遷出率之差。

圖十 本市近年社會增加情形



三、成長趨勢

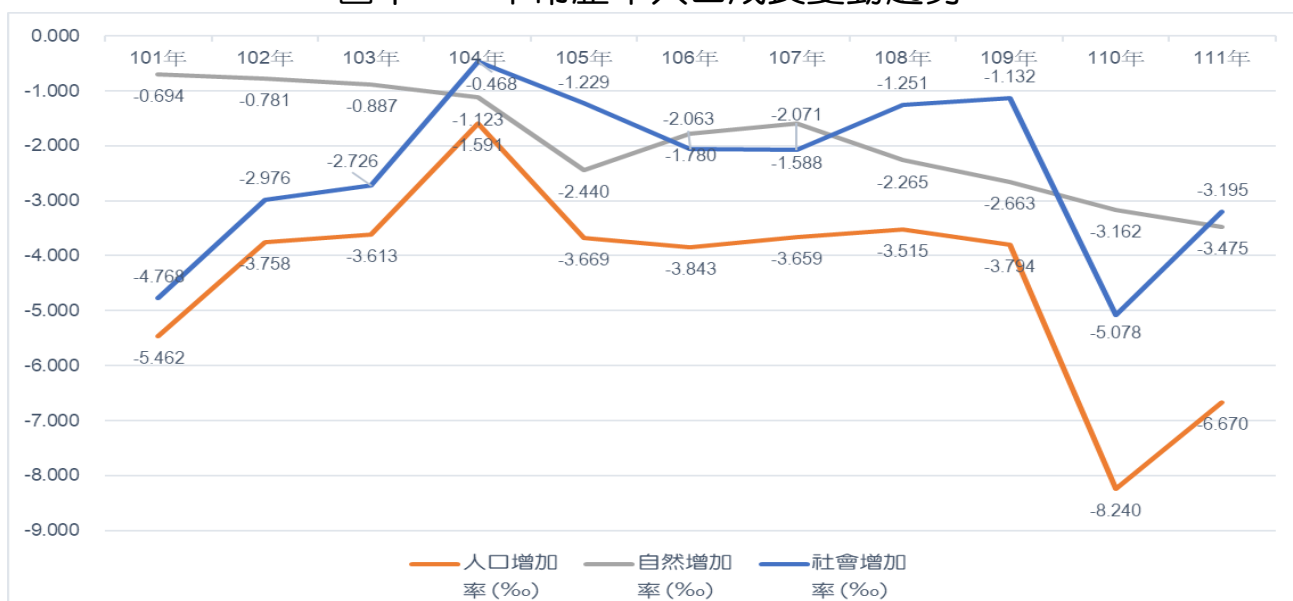
綜合分析前述人口自然增加及社會增加變動情形，本市人口增加率¹²主要受到社會增加率變動之影響，並與其呈現同方向之變動，且因自然增加率逐年下降，使得本市人口增加率及社會增加率兩者之間距逐漸擴大(表十一、圖十一)。

表十一 本市歷年人口成長變動情形

年別	年底總人口	人口增加率(‰)	自然增加					社會增加				
			自然增加率(‰)	出生數(人)	粗出生率(‰)	死亡數(人)	粗死亡率(‰)	社會增加率(‰)	遷入數(人)	遷入率(‰)	遷出數(人)	遷出率(‰)
101年	107,720	-5.462	-0.694	874	8.091	949	8.786	-4.768	3,405	31.523	3,920	36.291
102年	107,316	-3.758	-0.781	780	7.255	864	8.036	-2.976	3,460	32.181	3,780	35.157
103年	106,929	-3.613	-0.887	839	7.832	934	8.719	-2.726	3,544	33.084	3,836	35.809
104年	106,759	-1.591	-1.123	788	7.375	908	8.498	-0.468	3,477	32.543	3,527	33.011
105年	106,368	-3.669	-2.440	769	7.216	1,029	9.656	-1.229	3,031	28.443	3,162	29.672
106年	105,960	-3.843	-1.780	739	6.961	928	8.741	-2.063	3,074	28.955	3,293	31.018
107年	105,573	-3.659	-1.588	705	6.666	873	8.254	-2.071	3,279	31.002	3,498	33.073
108年	105,505	-3.515	-2.265	720	6.822	959	9.087	-1.251	3,136	29.714	3,268	30.965
109年	104,803	-3.794	-2.663	617	5.868	897	8.530	-1.132	2,955	28.102	3,074	29.233
110年	103,943	-8.240	-3.162	664	6.362	994	9.524	-5.078	2,885	27.641	3,415	32.719
111年	103,252	-6.670	-3.475	705	6.805	1,065	10.280	-3.195	3,188	30.773	3,519	33.968

資料來源：臺東市戶政事務所

圖十一 本市歷年人口成長變動趨勢



¹² 人口增加率：某一特定期間人口增加數對前期人口數之比率，又稱人口成長率。

肆、結論及政策建議

針對本市近年之人口結構，透過以下兩個面向進行總結：

一、人口結構

本市 111 年底人口數為 103,252 人，性比例為 98.466，呈現「女多男少」的人口結構，本市目前為臺東縣人口數最多之行政區。

在年齡結構方面，本市 111 年底幼年人口數、青壯年人口數及高齡人口數占總人口數之比率分別為 12.772%、69.685% 及 17.543%，其中高齡人口占總人口數比率已超過 14%，邁入高齡社會。另觀察本市 101 年及 111 年人口金字塔呈燈籠型，顯示本市之勞動力人口充足，但人口逐漸往高齡方向集中，在未來幼年人口數可能無法充分替代現今青壯年人口，導致本市勞動力人數水準下滑，間接影響產業之發展。

臺東市的人口有持續減少的趨勢，扶幼比雖在 107 年最低之後小幅回升，惟仍面臨人口老化的問題。隨著醫療技術和環境的改善，人們的壽命逐漸延長，這也意味著老年人口的比例不斷上升。這對於臺東市的社會保障體系和醫療保健系統都提出了更高的要求，同時，老年人口增加也意味著勞動力的流失和養老負擔的增加。

此外，本市近年扶養比逐年增加，代表青壯年人口扶養幼年及高齡人口之負擔日漸沉重。進一步分析扶養比之組成結構發現，本市近年來幼年人口扶養比逐年遞減，惟 107 年起年維持穩定不再下降，高齡人口扶養比則逐年攀升，係本市老化指數快速攀升之主要因素。

在教育程度方面，15 歲以上男性現住人口具高職學歷者人數明顯大於女性；反之，不識字者之女性人數明顯大於男性。因此，除接受基本的國民義務教育外，政府應多鼓勵及培養女性繼續往高等教育邁進，且應多提供女性就學機會，讓女性有充分的自我成長空間。另在大學以上學歷者占 15 歲以上現住人口之比率方面，本市因都市化程度較高，因此略高於鄰近各行政區。

在婚姻狀況方面，本市結婚率與全縣比較相對較高，但近年來民眾普遍晚

婚，甚至不婚，國內已婚女性沒少生，未婚才是臺灣少子化大問題，總生育率下滑，其中有偶率一路降，可能是超低生育率主因，生育率下降，幼年人口數補充不足，加速人口結構老化及嚴重影響未來勞動力供給，其後果不可輕忽。

二、人口成長

影響人口成長之主要因素為自然增加與社會增加，而本市社會增加之變動幅度較自然增加大。本市人口在自然增加的部分，粗出生率在 101 年(龍年)後逐年遞減；在粗死亡率之逐年同時遞增情況下，本市自然增加率受二者之影響降幅逐年增加。

在社會增加的部分，本市之遷入與遷出人口皆有逐年緩降之趨勢，近年人口成長率主要受到社會增加率變動之影響，並與社會增加率呈現同方向之變動。雖然本市之遷入與遷出人口有逐年下降之趨勢，但近年來遷出人口數皆大於遷入人口數，人口略有外移，可能原因為臺東屬農業縣，經濟條件相對不佳，外縣市工作機會較多，使人口仍有遷移到都會地區就業情形。

近年來由於宜居城市政策的推動，臺東市也吸引了不少外來移入人口，這些人口的增加對於整個社會的發展和變遷也產生了一定的影響；一方面，外來移入人口的到來可以帶來更多的勞動力，有利於推動當地經濟的發展，另一方面也可以帶來不同的文化背景和價值觀，豐富當地的多元文化。而隨著臺東縣政府積極推動的觀光產業，更是吸引了不少的觀光客和季節性移工前往，進一步促進了外來移入人口的增加。

總結上述所言，因我國近年來醫藥衛生技術進步，人口持續維持低死亡率之水準，使得高齡人口比率逐年增加。同時，國人普遍晚婚、不婚且生育意願低落，形成低結婚率、低出生率及低死亡率的發展趨勢。雖然本市近年來穩定擁有七成以上之青壯年人口，但高齡人口數逐年增加，幼年人口數逐年遞減，且高齡人口數已超越幼年人口數。當青壯年人口老化，而沒有足夠的幼年人口補充成為勞動力時，對於未來本市人口及產業發展，實為不利之局面。

政府應對於本市低結婚率、低生育率及人口老化之現象，提出具體解決方案。例如多舉辦聯誼性活動，建立婚姻諮詢業者考照認證制度，撮合未婚男女，強調在結婚、懷孕到育兒期間提供連續性的支援，設立「結婚補助金(成家基金)」針對年所得較低者予以補助，並提高婚育補助項目及生育補助津貼、增設公立托兒所、托育中心及相關福利措施，以提升民眾結婚與生育之意願。同時持續提供老人安養、老人居家照護與長期照護等老人福利措施，使老年人口能受到良好照顧。讓民眾能「幼有所養、少有所學、壯有所用、老有所終」，以維持本市人口結構之健全，進而維持我國人口及產業之穩定發展。

伍、參考資料

1. 臺東縣政府主計處統計年報。
2. 臺東縣各戶政事務所人口統計。